

**Darganfod
Dadlau
Dewis**

—
**Discover
Debate
Decide**

Cylchlythyr y Pwyllgor Plant a Phobl Ifanc



Beth yw Cynulliad Cenedlaethol Cymru?

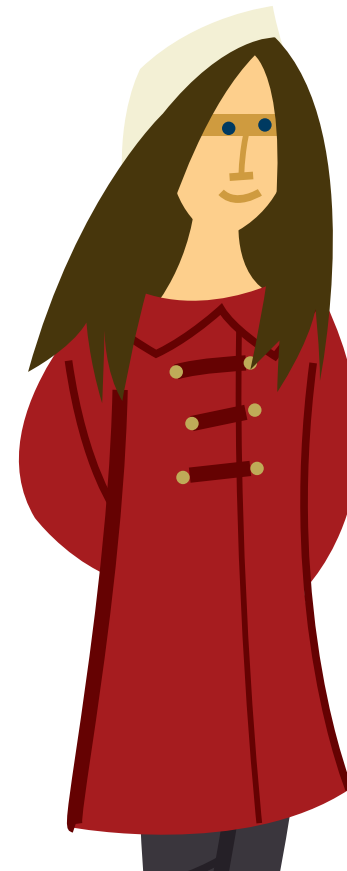
Mae Cynulliad Cenedlaethol Cymru'n cynnwys 60 o Aelodau Cynulliad o bob rhan o Gymru. Maen nhw'n cael eu hethol gan bobl Cymru i'w cynrychioli nhw a'u cymunedau, i wneud cyfreithiau ar gyfer Cymru, ac i sicrhau bod Llywodraeth Cymru yn gwneud ei gwaith yn iawn.

01

Beth yw'r Pwyllgor Plant a Phobl Ifanc?

Grŵp o bump o bobl sy'n Aelodau Cynulliad yng Nghynulliad Cenedlaethol Cymru yng Nghaerdydd ydym ni.

Mae pobl Cymru wedi pleidleisio i ni wneud hyn a'n gwaith yw sicrhau bod y bobl sy'n gwneud penderfyniadau ynghylch materion fel sut i wario arian (a elwir yn Lywodraeth Cymru) yn gwneud gwaith da. Gelwir ein Grŵp yn Bwyllgor Plant a Phobl Ifanc.



Helo,

Helen Mary Jones ydw i, Aelod Cynulliad Llanelli a Chadeirydd y Pwyllgor Plant a Phobl Ifanc. Fy ngwaith i yw helpu'r Pwyllgor i ystyried y materion sy'n effeithio ar blant a phobl ifanc Cymru a helpu'r Pwyllgor i gytuno ar yr hyn y dylem ofyn i Lywodraeth Cymru ei wneud yn eu cylch.

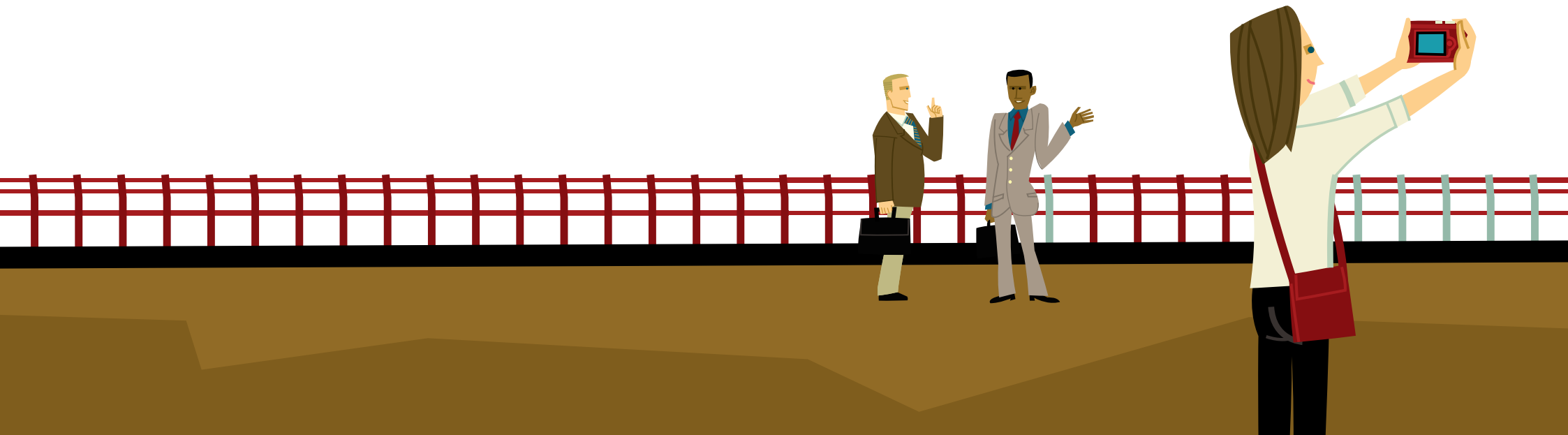
Yr haf diwethaf, dywedodd plant a phobl ifanc Cymru wrthym eu bod yn pryderu am gael manau lle roeddent yn teimlo'n ddiogel a lle mae croeso iddynt chwarae neu gymdeithasu gyda'u ffrindiau. Penderfynwyd ymchwilio i hyn. Felly ers mis Rhagfyr y llynedd, rydym wedi bod yn casglu tystiolaeth gan lawer o wahanol bobl am fannau diogel i chwarae ac i gymdeithasu.

Dywedodd plant a phobl ifanc wrthym nad ydynt weithiau'n chwarae y tu allan gyda'u ffrindiau oherwydd bod ganddynt hwy neu eu rhieni ofn y diethriaid y gallent eu cyfarfod. Maent hefyd yn pryderu am fwlio y tu allan i'r ysgol. Fe wnaethom siarad â'r heddlu ac eraill am hyn, a rhoddodd y rhain rai syniadau i ni am sut y gallem wneud i blant deimlo'n fwy diogel y tu allan.

Dywedodd llawer o blant a phobl ifanc wrthym fod ceir a thraffig yn eu hatal rhag chwarae'n ddiogel y tu allan. Rydym wedi siarad â'r bobl sy'n gyfrifol am adeiladu ffordd gan ddweud pa mor gyflym y gall ceir deithio, a lle gallant barcio. Rhoddwyd llawer o syniadau i ni am sut y gellid gwella'r sefyllfa, ond dywedwyd wrthym hefyd ei bod yn broblem anodd ei datrys. Gobeithiwn roi cyngor defnyddiol i'r Llywodraeth ar sut i wneud i geir rannu'r strydoedd â phlant a phobl ifanc mewn ffordd decach.

Meddyliwyd am lawer o faterion eraill a allai fod yn rhwystro plant a phobl ifanc rhag chwarae a chymdeithasu'n ddiogel. Byddwn yn cyhoeddi adroddiad yn fuan a fydd yn rhoi cyngor i Lywodraeth Cymru ar sut i ddatrys rhai o'r problemau hyn. Gwylwch allan am yr adroddiad ar ein gwefan!

Helen Mary Jones, Cadeirydd



Etholwyd Angela Burns AC, aelod o'r Pwyllgor Plant a Phobl Ifanc, i gynrychioli pobl Gorllewin Caerfyrddin a De Sir Benfro, yng Ngorllewin Cymru. Yma, mae'n rhoi cipolwg o'i gwaith:

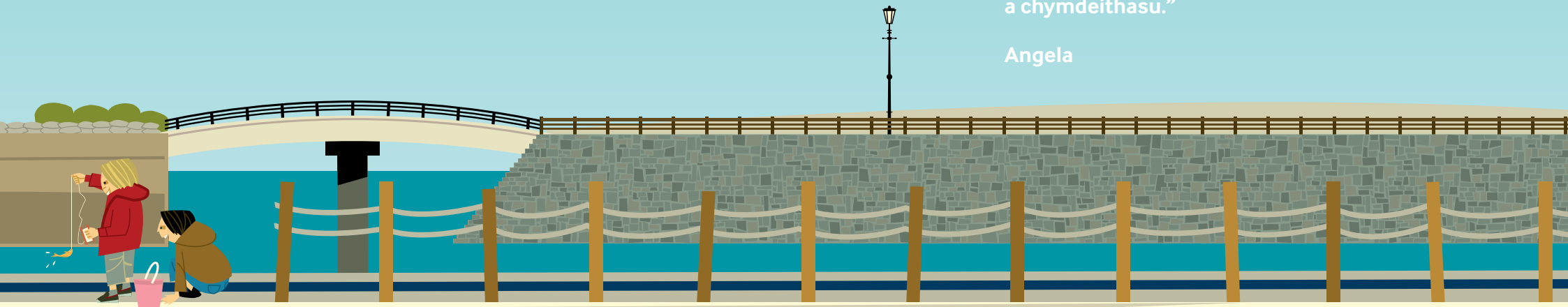
"Aeth Abi Phillips, Clerc y Pwyllgor, a minnau draw i Ysgol Monkton rai wythnosau'n ôl i gyfarfod â grŵp o blant a phobl ifanc o'r gymuned Sipsiwn a Theithwyr. Roeddem yn hwyr yn cyrraedd! Roeddwn ar y ffôn gydag Abi, yn dweud "Rydw i yma, ble wyt ti?" ac roedd hithau'n dweud yr un peth. Roedd yn hollol wirion, ond roeddem mewn gwahanol feysydd parcio ar wahanol ochr i'r ysgol! Beth bynnag, fe wnaethom gyfarfod yn y canol yn y diwedd a rhuthro i mewn i gyfarfod â phawb. Roedd tyrfa eithaf mawr yno ac roeddwn wedi anghofio pa mor isel y gall cadeiriau ysgol fod; oherwydd fy mod yn eithaf tal roedd yn rhaid i mi blygu gryn dipyn. I wneud pethau'n waeth fyth, roedd arogl coginio hyfryd yn dod o rywle ac nid oeddwn wedi bwyta drwy'r dydd. Treuliais rywfaint o'r cyfarfod yn gobeithio na fyddai fy mol yn cadw sŵn.

Roedd y bobl ifanc yn ddymunol iawn ond yn eithaf swil ar y cychwyn. Yn ffodus, dechreuodd rhai o'r bechgyn siarad am ba mor anodd yw cyrraedd cyfleusterau chwaraeon ac ieuencid da a dechreuais ofyn beth fyddai canolfan ieuencid ddelfrydol.

Wel, rai miliynau o bunnoedd yn ddiweddarach, dechreuais gael y syniad! I'r bechgyn, roedd yn bendant yn ymwneud â lleiniau pêl-droed, manau ar gyfer chwaraeon, cyfrifiaduron a stiwdios cerdd. Roedd y merched yn eithaf gwahanol; roedd yn ymwneud â gallu cymdeithasu â ffrindiau ond roeddent am fod yn agos iawn at eu cartrefi. Mae diwylliant y Sipsi'n amddiffynnol iawn o'r ifanc ac nid yw rhieni'r Sipsi'n hoffi i'w plant fod ymhell oddi wrthynt na gyda phobl nad ydynt yn eu hadnabod, hyd yn oed os yw'n weithiwr ieuencid. Felly buom yn siarad am sut y gallem roi cyfleoedd i'r bobl ifanc hyn chwarae tra'n bod hefyd yn parchu pryderon eu rhieni ac yn sicrhau eu bod yn gwybod fod eu plant yn ddiogel.

Rhai o'r atgofion gorau sydd gennyf o fy mhentyndod yw chwarae gyda fy ffrindiau. Byddem yn gwneud ffeuadau allan o olwg busneslyd oedolion, mynd i bysgota i lawr yn y nentydd gyda hoelion cam a llinyn a beicio am filltiroedd ar ddyddiau braf o haf. Mae pethau wedi newid ond credaf fod y math hwn o antur yn ystod ieuencid yn helpu'ch ysbryd i dyfu. Rydym am geisio sicrhau, o ddifrif, bod plant heddiw'n teimlo y gallant fynd ar antur mewn diogelwch. Felly mae'n rhaid i ni oedolion geisio sicrhau bod manau diogel ar gael i chi chwarae a chymdeithasu."

Angela



Mae'r Cynulliad nesaf bron yma!

Bob pedair blynedd mae'n rhaid i'r Cynulliad gau am gyfnod er mwyn caniatáu i bobl Cymru benderfynu pwy maent am eu cael i'w cynrychioli am y pedair blynedd nesaf. Er mwyn gwneud hynny, rydym yn cynnal etholiad. Mae etholiad yn golygu y gall pawb dros 18 oed bleidleisio a dweud eu dweud ynghylch pwy yr hoffent eu cael yn y Cynulliad a pha blaid wleidyddol yr hoffent i ffurfio llywodraeth. Mae'r etholiad nesaf i'w chynnal ym mis Mai 2011. Disgwylwch i rai o'r gwleidyddion sydd gennym ar hyn o bryd gael eu dewis i gynrychioli pobl Cymru eto. Gwyddom hefyd bod rhai o'r gwleidyddion sydd gennym ar hyn o bryd wedi penderfynu peidio â gweithio yn y Cynulliad y flwyddyn nesaf. Efallai na fydd rhai eraill yn ennill digon o bleidleisiau ac felly ni fyddant yn gallu dychwelyd. Mae hyn yn golygu y bydd gennym rhai gwleidyddion newydd yn gweithio yn y Cynulliad y flwyddyn nesaf.

Oherwydd na fydd y gwleidyddion newydd sy'n dod i'r Cynulliad efallai'n gwybod pa faterion y bu'r pwyllgorau'n eu trafod yn y gorffennol, neu'r hyn y byddent wedi'u hystyried nesaf, mae pob pwyllgor yn ysgrifennu adroddiad sy'n crynhoi'r materion hynny ar gyfer y pwyllgor newydd. Ar ôl yr etholiad, gall aelodau newydd y pwyllgor ddarllen yr adroddiadau a phenderfynu'n gyflym pa faterion y dylent fod yn eu hystyried a pha bethau yng Nghymru sydd angen eu gwella.

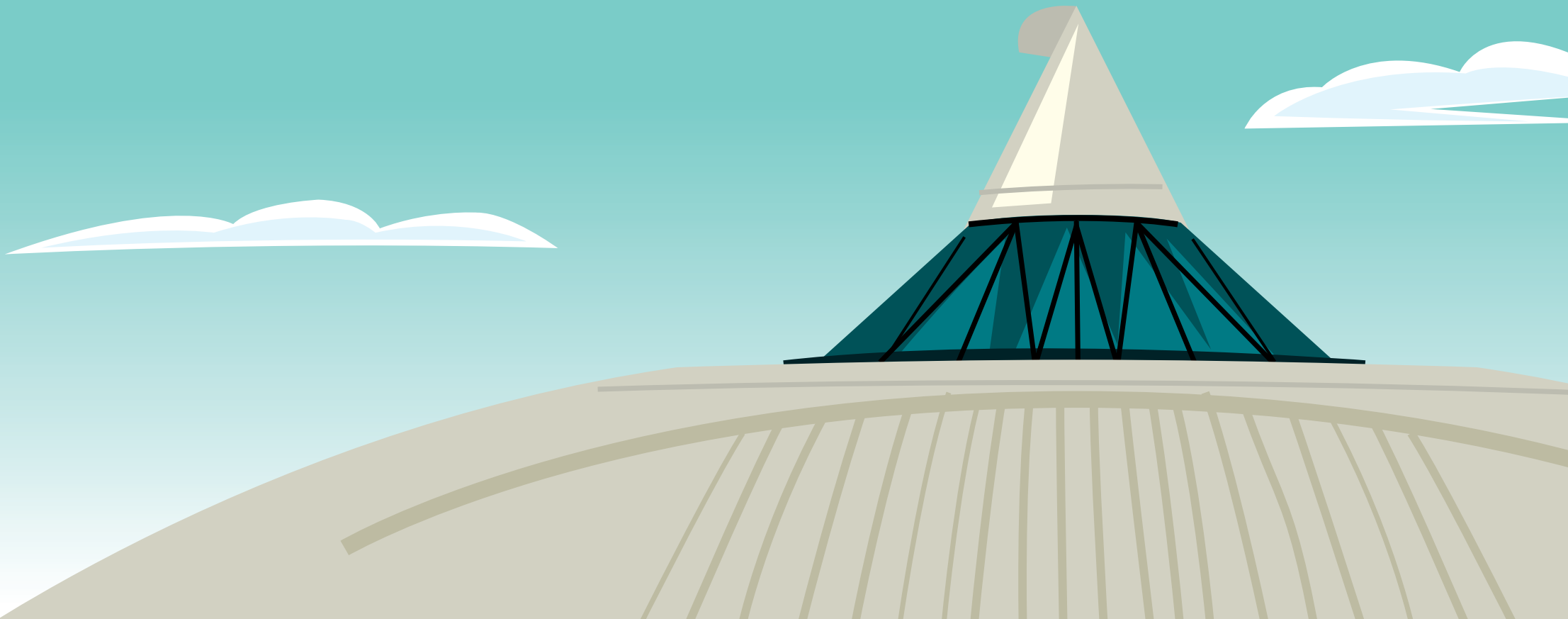
Bydd y Pwyllgor Plant a Phobl Ifanc yn ysgrifennu ei adroddiad ym mis Ionawr 2011. Mae hynny'n golygu nad oes gennych ond ychydig o fisoedd i gysylltu â ni os oes unrhyw faterion y credwch y dylid eu cynnwys yn yr adroddiad hwnnw. Beth sy'n eich poeni chi neu'ch ffrindiau? A oes unrhyw beth y dylai'r Llywodraeth fod yn ei wneud i'ch helpu chi yn eich bywyd, sydd ddim yn gweithio'n dda ar hyn o bryd? Hoffem glywed gennych fel y gallwn sicrhau bod y gwaith yr ydym yn ei wneud ar eich rhan cystal ag y gall fod.

Mae manylion am sut i gysylltu â'r Pwyllgor yn adran 'cymryd rhan' y cylchlythyr hwn. Cofiwch ddweud eich dweud!



Y Senedd yw cartref Cynulliad Cenedlaethol Cymru. Ers iddi agor yn 2006, mae'r Senedd wedi dod yn un o'r adeiladau mwyaf eiconig yng Nghymru. Gwneir cyfreithiau Cymru yn y Senedd ac, yn 2008, dyma lle y pasiwyd y gyfraith Gymreig gyntaf ers y 10fed ganrif. Mae'r adeilad a'r Siambr yn fannau cyhoeddus fel y gall pobl Cymru wyllo Aelodau'r Cynulliad wrth eu gwaith.

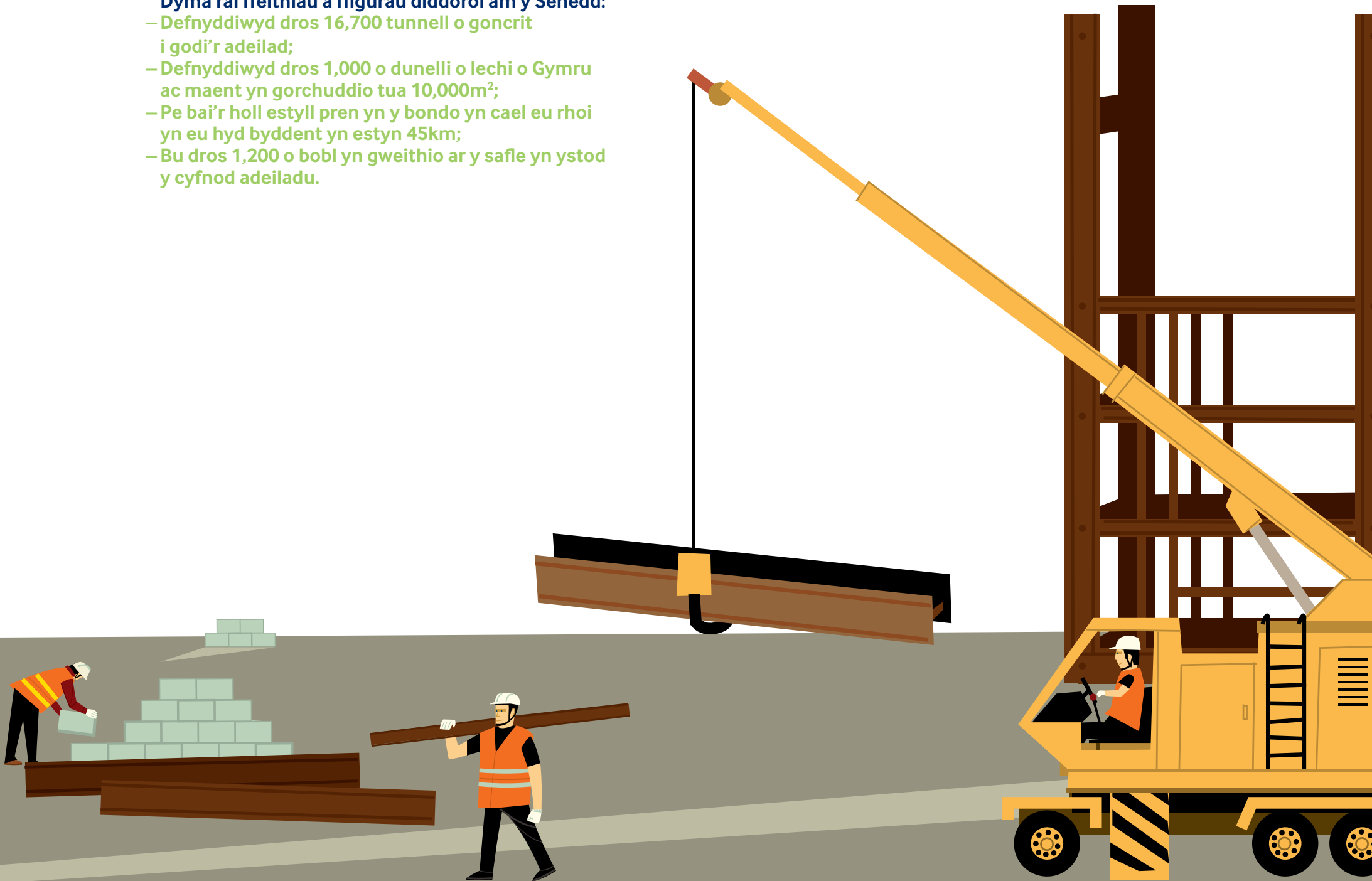
Os hoffech ymweld â'r Senedd i fynd ar daith dywys neu i wyllo'r Cyfarfod Llawn neu gyfarfod Pwyllgor, ffoniwch ein llinell archebu ar 0845 010 5500 neu anfonwch e-bost at: archebu@cymru.gov.uk.



Ffeithiau a ffigurau y Senedd

Dyma rai ffeithiau a ffigurau diddorol am y Senedd:

- Defnyddiwyd dros 16,700 tonn o goncrit i godi'r adeilad;
- Defnyddiwyd dros 1,000 o dunelli o lechi o Gymru ac maent yn gorchuddio tua 10,000m²;
- Pe bai'r holl estyll pren yn y bonddo yn cael eu rhoi yn eu hyd byddent yn estyn 45km;
- Bu dros 1,200 o bobl yn gweithio ar y safle yn ystod y cyfnod adeiladu.



Y tymor hwn ar gyfer y Pwyllgor

Bydd gan y Pwyllgor dri chyfarfod arall y tymor hwn ar y dyddiadau canlynol – 02 Tachwedd, 16 Tachwedd a 30 Tachwedd.

Ar gyfer cyfarfod cyntaf y tymor, gwahodddwyd y Comisiynydd Plant i siarad â'r Pwyllgor am ei adolygiad blynyddol 2009 – 2010. Caiff y Comisiynydd ei wahodd bob blwyddyn ac mae'n rhoi amlinelliad o waith y flwyddyn flaenorol i'r Pwyllgor.

Bydd y Pwyllgor yn treulio'r ddau gyfarfod nesaf yn adolygu adroddiad a gyhoeddwyd ganddynt ym mis Mai 2009 sef 'Rhianta yng Nghymru a Rhoi'r Cynllun Gweithredu Rhianta ar Waith'. Gwnaed nifer o argymhellion i Lywodraeth Cymru yn yr adroddiad. Mae'r Pwyllgor wedi gwahodd rhai tystion i'r cyfarfodydd hyn er mwyn rhoi'r wybodaeth ddiweddaraf am unrhyw newidiadau yn dilyn

yr argymhellion hyn. Bydd y Dirprwy Weinidog dros Blant hefyd yn bresennol er mwyn rhoi'r wybodaeth ddiweddaraf i'r Pwyllgor am roi'r argymhellion hyn ar waith. Yn dilyn y cyfarfodydd hyn bydd y Pwyllgor yn ysgrifennu adroddiad am ei ganfyddiadau a chaiff ei anfon at y Dirprwy Weinidog dros Blant.

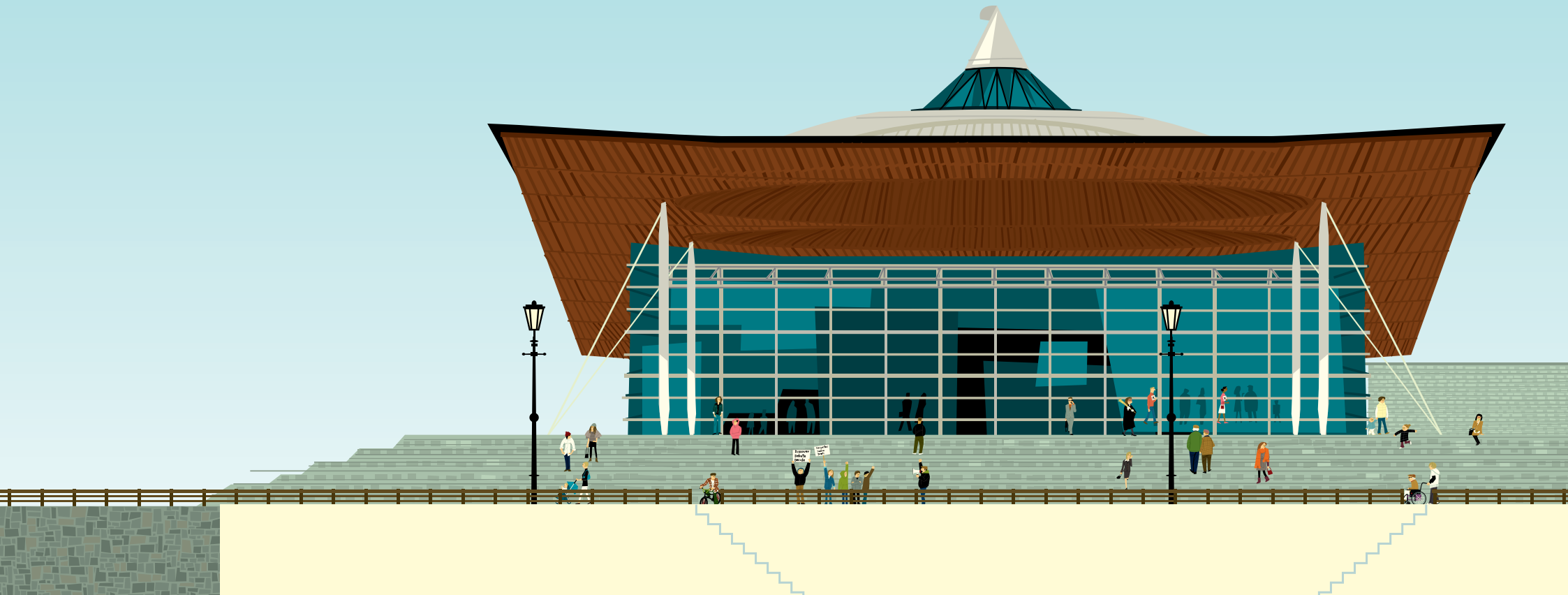
Yn ystod dau gyfarfod olaf y tymor bydd y Pwyllgor yn edrych ar gyllideb ddrafft Llywodraeth Cymru, y gyllideb sy'n nodi ar beth y bydd Llywodraeth Cymru yn gwario ei harian yn ystod y flwyddyn. Caiff y Dirprwy Weinidog dros Blant ei wahodd a chaiff ei holi am y gyllideb. Bydd y Pwyllgor hefyd yn gwahodd rhai tystion i egluro sut y bydd y gyllideb yn effeithio ar eu sefydliadau. Bydd y Pwyllgor wedyn yn ysgrifennu adroddiad am ei ganfyddiadau a chaiff ei anfon at y Pwyllgor Cyllid.



Y tymor hwn ar gyfer gweddill y Cynulliad

Am restr o ymchwiliadau sydd ar hyn o bryd yn cael eu cynnal gan bwyllgorau eraill ewch i www.cynulliadcymru.org.

Cynhelir Cyfarfod Llawn bob wythnos ar brynhawn dydd Mawrth a phrynhawn dydd Mercher. Gwneir datganiad busnes yn y Cyfarfod Llawn bob dydd Mawrth sy'n amlinellu'r hyn sydd i ddod yn ystod y tair wythnos nesaf. Ar 29 Medi roedd y Gweinidog dros Blant, Addysg a Dysgu Gydol Oes yn ateb cwestiynau. Ar 06 Hydref cynhaliodd y Pwyllgor Plant a Phobl Ifanc ddatl ar ei adroddiad a gyhoeddwyd ym mis Mai am 'Drefniadau ar gyfer Lleoli Plant mewn Gofal'. Am ddatganiad busnes cyfredol, ewch i www.cynulliadcymru.org.



Pleidleisio

Yn ystod 2011, caiff pobl Cymru dri chyfle i bleidleisio. Dros y misoedd nesaf bydd bws y Cynulliad yn mynd ar daith o amgylch Cymru er mwyn clywed eich barn am bleidleisio. Os hoffech wybod mwy am y daith a phryd bydd y bws yn ymweld â'ch ardal chi, ewch i: <http://www.cynulliadcymru.org>

Gallwch hefyd ddweud eich dweud ar lyfr ymwelwyr pleidleisio ar-lein newydd y Cynulliad sydd ar gael yma: <http://pleidleisiwch2011.wordpress.com>



Chwilair

Dd	Y	H	P	I	Ph	Ff	U	G	L	P	L	A	I	D
A	M	E	C	Ch	S	N	I	F	S	W	Ng	I	G	S
E	P	H	F	S	G	C	W	A	H	Y	M	R	A	O
L	O	L	O	Y	I	T	E	Ff	I	LI	S	Dd	T	B
O	B	Ch	E	Ff	R	A	Rh	S	N	G	F	U	P	S
D	LI	G	U	I	W	O	M	Ff	Dd	O	A	T	P	J
C	T	I	P	D	D	M	W	B	U	R	LI	W	Y	E
Y	Ng	Ch	I	U	P	L	Ph	J	R	P	R	G	I	E
N	Th	L	N	T	Ph	R	A	Rh	U	O	I	Ph	Th	O
U	Y	M	G	W	E	I	N	I	D	O	G	O	Ff	G
LI	O	T	A	N	E	Ph	LI	T	S	R	L	B	A	I
I	Th	D	I	Dd	Y	O	W	Y	I	A	T	G	N	S
A	W	T	R	A	F	O	D	A	E	Th	I	G	P	D
D	T	G	Ch	U	J	W	T	Th	D	P	Y	M	A	S
R	C	Y	F	A	R	F	O	D	LI	A	W	N	Y	E

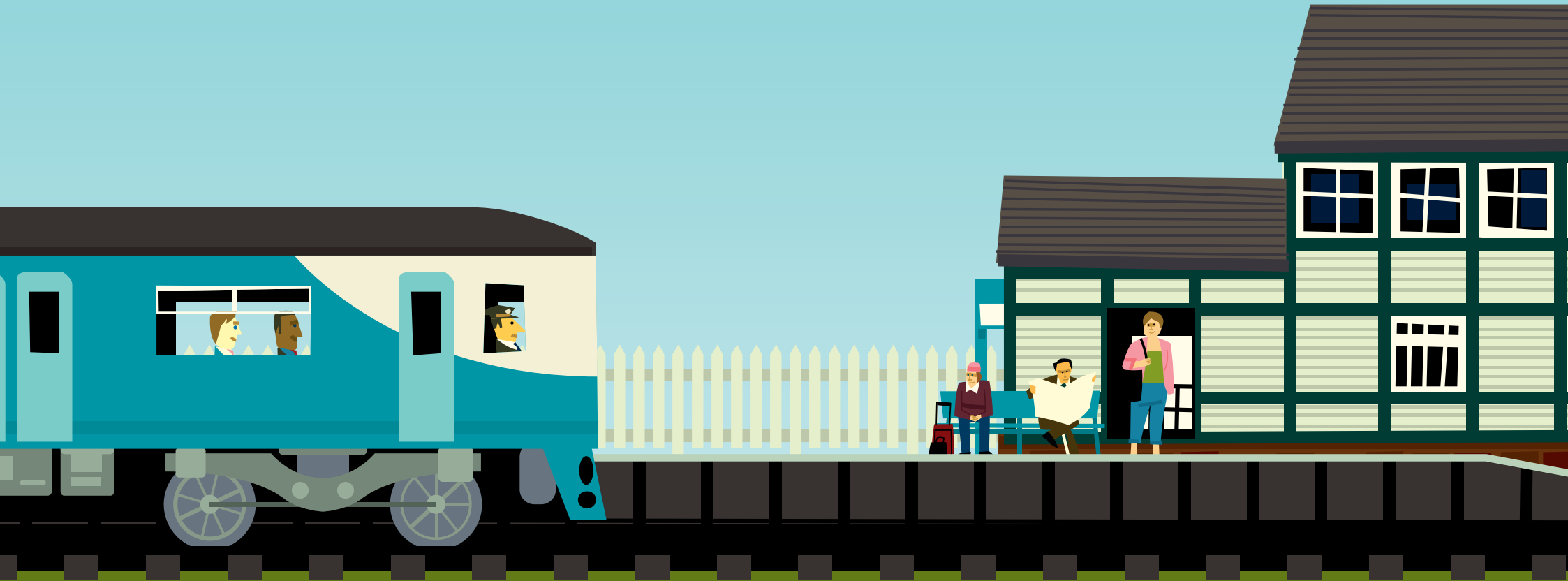
Aelod Cynulliad
Gweinidog
Etholaeth
Trafodaeth
Plaid
Cyfarfod Llawn
Siambr
Pwyllgor
Pleidlais

Cymryd rhan

Y Pwyllgor Plant a Phobl Ifanc
RHADBOST SWC 3358
Bae Caerdydd
CF99 1GY

E: Children.&YoungPeopleCommittee@Cymru.gov.uk
T: 029 2089 8149
T: 029 2089 8021

Dilynwch y Cynulliad ar Facebook a Twitter
a gwelwch ni ar Flickr, YouTube a Vimeo.



E: Children.&YoungPeopleCommittee@Cymru.gov.uk
T: 029 2089 8149



Cynulliad
Cenedlaethol
Cymru
National
Assembly for
Wales

